

Virksomhetsplan

Rosenlund barnehage

2024-2025



Rosenlund barnehage, Gauselveien 9, 1406 Ski

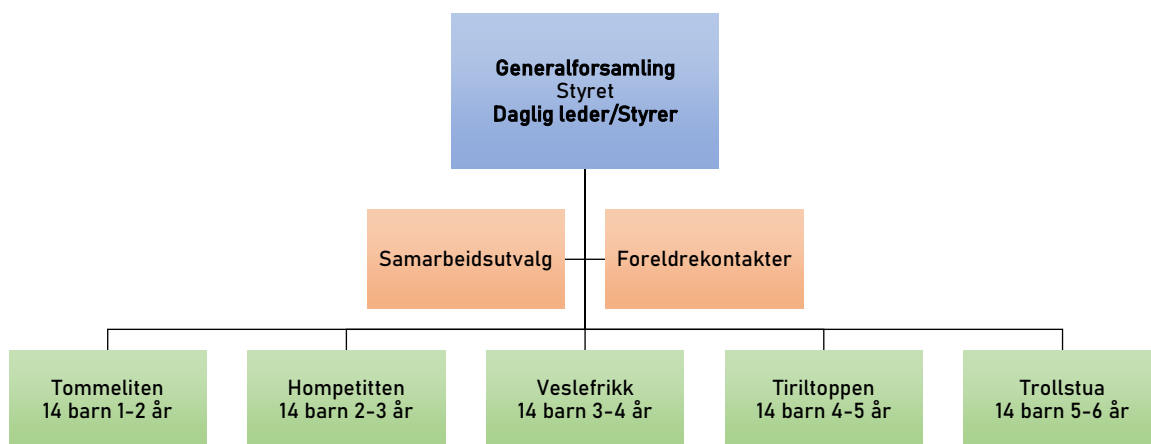
post@rosenlundbarnehage.no, www.rosenlundbarnehage.no

Beskrivelse av virksomheten

Rosenlund barnehage er en privat foreldredrevet barnehage, eid av samvirkelaget Rosenlund barnehage.

Barnehagen ble etablert i 1991 og formålet med virksomheten er å tilby barnehageplass til barn av samvirkelagets medlemmer. Rosenlund barnehage har 70 plasser for barn i alderen 0-6 år. Vi skal være en barnehage der personalet, barna og foreldrene spiller på lag for å skape et godt oppvekstmiljø for barna.

Organisasjonen



Barnehagen har 1 daglig leder, 8 barnehagelærere, 6 fagarbeidere og 6 assistenter. Disse fordeles etter behov i de fem barnegruppene.

Samvirkelagets styre velges av årsmøtet og består av 5 foreldrerepresentanter og to personalrepresentanter. Daglig leder har møterett. Møter avholdes 6-10 ganger i året.

Barnehagen har et Samarbeidsutvalg (SU) som skal være et rådgivende organ for ledelsen. SU består av to foreldrerepresentanter og to personalrepresentanter. Disse velges av foreldreutvalget. Foreldreutvalget består av alle foreldrene i barnehagen.

På høstens foreldremøter velges det en foreldrekontakt fra hver aldersgruppe. Disse fem har ansvaret for å ivareta ulike arrangementer utenom den ordinære driften, slik som juletreff og sommerfest.

Alle foreldre har 6 timers arbeidsplikt i løpet av året. Arbeidsplikten bidrar til at også resten av foreldregruppa aktivt kan delta i barnehagens drift.

Økonomi

Dagens økonomiske tilskudd til drift av barnehager gir grunnlag for at Rosenlund barnehage kan opprettholde den lovfestede makspris og gjeldende bemanningsnorm. Matpengene gjenspeiler de reelle utgifter barnehagen har i forbindelse med matservering. Barnehagen har betalingsfri måned i juli.

Samfunnsmessige forutsetninger

Nordre Follo kommune har full barnehagedekning. For Rosenlund barnehage er det viktig å finne hensiktsmessige metoder for å synliggjøre tilbudet for foreldre i målgruppen. Å ha god pedagogisk kvalitet og rammer som fremmer samhold og tilhørighet blant alle som er involvert i driften, er prioritert.

Praktiske forutsetninger

Rosenlund barnehage ligger flott til i et etablert boligområde på Finstad. Utelekeplassen er stor og oversiktlig, med mange fine steder for barna å leke. Om vinteren er den lille haugen et eldorado for skikjøring og aking.

Det fysiske miljøet er typisk for bygg fra tidlig 90-tallet. Furupaneler preger veggene. Den hvitmalte himlingen og store vindusflater gir likevel rommene et luftig inntrykk. Avdelingene har mange rom, og fungerer godt når barna skal deles i mindre grupper. Dette gir mulighet for lek, utvikling og læring i rolige omgivelser. Det legges til rette for at barna skal kunne jobbe både selvstendig og sammen i kreative prosesser. Derfor er møbler i barnehøyde og materiell lett tilgjengelig. Vi tenker på det fysiske miljøet mer som et verksted enn som et hjem borte fra hjemmet.

Det er kort vei til Ski sentrum. Lokalbussen stopper like ved og er et godt fremkomstmiddel på vei til og fra sentrum. Vi opplever å ha lett tilgang på variert turterreng i Finstadskogen og Hebekkaskogen.

Menneskelige forutsetninger

Barnehagen oppfyller gjeldende pedagognorm og bemanningsnorm. Vi har gjennom alle år hatt en svært stabil personalgruppe. Vi har 17 faste stillinger. I forbindelse med fravær og ferieavvikling i personalgruppa bruker vi kjente og trygge vikarer. Dette prioriteres høyt.

Personalet i Rosenlund barnehage representerer et stort og verdifullt mangfold. Mange har lang erfaring fra barnehage, andre har jobbet i andre yrker tidligere. Felles for alle er ønsket om å skape gode vilkår for barns lek, læring og utvikling i barnehagen, og være med å gi barna den beste mulige starten i livet.

Barnehagens ansatte er underlagt taushetsplikt jf. barnehageloven s § 44 og forvaltningsloven §§ 13-13.

Internt i barnehagen vil det, til barnets beste, være nødvendig at det er kommunikasjon mellom barnehagens ansatte rundt problemstillinger som personalet stilles ovenfor i hverdagen. Denne refleksjonen og rådgivningen mellom kollegaer, er med på å sikre god oppfølging og utvikling for hvert enkelt barn og dets familie.

Samarbeid med andre instanser

Barnehagen har et tett samarbeid med pedagogisk virksomhet i kommunen. Personalet deltar på kommunale kurs og nettverk. Barnehagen deltar også i hovedopptaket i mars hvert år.

Ved behov for hjelp og støtte til barn og familier med spesielle utfordringer, tar barnehagen i samarbeid med hjemmet, kontakt med PPT (pedagogisk psykologisk tjeneste), helsestasjon, fastlege, Hjelperen, barnevern osv. Barnehagen har meldeplikt til barnevernet i hht. Lov om barnehager §45.

I tillegg har barnehagen et nært samarbeid med de andre private barnehagene i kommunen. Samarbeidet består av ulike typer nettverk og arrangementer.

Vi gir mennesker livsglede og overskudd
Personalet skal utvise raushet, mot, engasjement og glede
i sine møter med barna og deres familier.

Barnehagens visjon

Vår visjon skal sikre god kvalitet for alle som er medvirkende i barnehagens hverdagsliv.

- Barna skal i hverdagen oppleve trygghet og nær kontakt med andre barn og voksne. De skal bli inspirert og få mulighet til å uttrykke seg og være kreative. De skal daglig få erfaringer med omsorg, anerkjennelse, tillit, glede og humor.
- Foreldrene skal være trygge på at barnehagens innhold og organisering er til barnas beste. Foreldrene skal tas på alvor for det de opplever som viktig for seg og sitt barn.
- Personalet skal gis mulighet for trivsel, jobbmestring og faglig utvikling på arbeidsplassen.

Dette stiller krav til barnehagens ledelse. Ledelsen må være lydhør og anerkjennende ovenfor aktørenes ulike ønsker og behov og balansere disse opp mot fellesskapets interesser. På den måten sikres det at alle gis mulighet for medvirkning og påvirkning på innholdet i barnehagen.

Pedagogisk grunnsyn

Rosenlund barnehage baserer sitt pedagogiske grunnsyn på Rammeplan for barnehager og Lov om barnehager. Begge utarbeidet med bakgrunn i FN's barnekonvensjon.

Vi er en EQ-sertifisert barnehage. Emosjonell intelligens handler om å ha innsikt i egne følelser, oppleve å ha kontroll på egne følelsesuttrykk, kunne motivere seg selv, gjenkjenne følelser hos andre, kunne omgås andre mennesker på en ikke-dømmende måte og oppleve seg betydningsfull for felleskapet.

I det daglige arbeidet skal personalet, med utgangspunkt i empatisk kommunikasjon, ta hvert enkelt barn på alvor. Personalet skal lytte og se etter signaler som forteller hvilke behov som ligger bak følelsene som kommer til uttrykk. Barna skal få hjelp til å sette ord på tanker og følelser, slik at de kan uttrykke hvordan de har det med seg selv og hverandre. Personalet skal hjelpe barna å tolke de behov som ligger bak andres uttrykk.

Vi vektlegger spesielt medvirkning, demokratiske prosesser og likeverd.

Gjennom deltakelse i barnehagens hverdagsliv, ønsker vi å gi barna troen på seg selv og andre. Vi ønsker å stimulere barnas evne og rett til å ta gode valg for seg selv.



Progresjon

Forskning viser at barnets hjerne vokser med en eksplosiv hastighet de første årene. Det dannes hele tiden et nevrologisk grunnlag for ferdigheter som barnet vil få bruk for resten av livet. Hver gang barnet blir stimulert til å tenke, dannes nye nervebaner eller eksisterende styrkes.

Personalet i Rosenlund barnehage tilpasser hverdagen etter barnas alder og individuelle behov. Vi har de siste årene fått en stadig større forståelse for betydningen av progresjon i hele læringsmiljøet, og hvordan dette virker positivt inn på barns utvikling.

I Rosenlund barnehage refererer vi til det fysiske miljøet og det tilgjengelige materialet som "den tredje pedagog". Det vil si at barnas læring, utforskning og skapende virksomhet støttes i møtet med fysiske miljøer som utfordrer.

Det legges vekt på at det fysiske miljøet på den enkelte avdeling skal gi barna rike muligheter for å utforske og lære. Det åpne materialet står sentralt. Det kan i større grad enn det kommersielle leketøyet, bli transformert og transportert i leken.

En kloss kan være lasteplanet på en bil, startknappen til et romskip eller kake på et fat. Mange klosser sammen kan bli til vegger i et hus, veier, gjerder, gulv, broer eller fyllmasse.

Der det kommersielle leketøyet retter seg mot kjønn, er det åpne materialet kjønnsnøytralt. Der det kommersielle leketøyet skal benyttes på en helt bestemt måte eller har en helt bestemt funksjon, er det åpne materialet mer formbart, og får først liv når det er i hendene på det skapende og kreative barnet.

Barnehagens fysiske miljø tar utgangspunkt i at hvert utviklingsstrinn har sine unike behov. Barna bytter derfor lokaler fire ganger, fra de er ett til de er fem år. Rommene og materialet gir barna verdifulle erfaringer med at ting er foranderlige, og det stimulerer barna til å handle på nye måter. Barna gis med dette en mulighet til stigende grad av selvstendighet i hverdagen. Kjent personale vil følge barna når de bytter avdeling.

Avdelingen for de minste barna, Tommeliten, er en tilvenning og opplæringsavdeling. På denne avdelingen skal barna møte ulikt materiale i kontrollerte omgivelser. De aller minste barna mangler erfaringsgrunnlag og språkferdigheter til å velge materiale selv. Derfor er det personalets oppgave å sørge for at materialet skifter gjennom året, slik at barna får varierte erfaringer.



Grunnleggende ferdigheter

Rammemepanens kapittel 3. Barnehagens formål og innhold vektlegger at alle barn skal utvikle grunnleggende ferdigheter i løpet av barnehagetiden. De grunnleggende ferdighetene skal bidra til barnas personlige utvikling og allmenndannelse, og gi et allsidig grunnlag for videre skolegang, arbeid og samfunnsniv.

Utvikling av grunnleggende ferdigheter innebærer å bygge sten på sten. I Rosenlund barnehage jobber vi med dette innenfor fire områder: lek, språk, sosial kompetanse og motorikk.

Lek

Leken er en grunnleggende livs -og læringsform som barn uttrykker seg gjennom. Leken har egenverdi, og er en viktig del av barnekulturen. Leken danner selve grunnlaget for barnehagedagen. All aktivitet springer ut fra leken som kjerne. Å delta i lek og få venner, er avgjørende for barns trivsel i barnehagen.

Det er ikke gitt at lek oppstår automatisk når barn får være sammen med andre barn. Hjelp og støtte fra voksne er nødvendig for at barna skal tilegne seg lekekompetanse.

Fra barna er helt små retter vi oppmerksomhet mot barnas utvikling av lekferdigheter. Vi følger barna tett på veien fra lekkrabling til etablerte lekrutiner. Lekkrabling viser seg f.eks.

som flørtende blikk, som vær-så-god-handlinger, løpe fra vegg til vegg, hoppe når den andre hopper, gjemme seg bak den samme hyllen gang på gang, lage lyder sammen og på omgang.

Det finnes et helt nettverk av ulike lekrutiner, adkomststrategier og ferdigheter barn må ha for å kunne fungere godt i lek. I nær kontakt med kompetent personale legger vi til rette for at de på ulike stadier i utviklingen kan fordype seg i lek uten å bli avbrutt. De voksne skal være en støtte i leken, og de skal kunne veilede slik at ferdigheter utvikles. Variert materiale og gode rom kan støtte denne utviklingen, men aldri erstatte betydningen av den voksnes tilstedeværelse. Målet er å gi alle barna varierte og utfordrende lekerfaringer.

Parallelt, og samtidig med leken, oppstår læring i mange ulike former. Personalet i barnehagen må ha kompetanse til å gjenkjenne, anerkjenne og løfte barnas læringsprosesser.

Når barna møter verden sammen med voksne som er gode samtalepartnere og respektfulle lyttere, legges grunnlaget for at barna og de voksne sammen blir medkonstruktører av ny kunnskap og nye ferdigheter.



Språklig kompetanse

I Rosenlund er vi bevisste på at barns tilegnelse av lekferdigheter, er nær knyttet til utvikling av språk og barnets evne til kommunikasjon med omverden.

Vi ønsker å sikre at hvert enkelt barn har en tilfredsstillende språkutvikling som en støtte i lek og samspill med andre barn.

I alle aldersgrupper har personalet oppmerksomheten rettet mot tilegnelsen av språklige ferdigheter.

Sentralt i arbeidet er ønsket om å få kontakt med barnas personlige språk. Språktilegnelsen er en viktig del av identitetsbyggingen hos barnet, og vi vektlegger å støtte barna til å sette ord på det som er viktig for dem selv. Gjennom systematisk arbeid med empatisk kommunikasjon ser vi at barn som forstår og har evnen til å sette ord på egne tanker og følelser, lettere tilegner seg andre språklige og sosiale ferdigheter.

Bøker, rim/regler og sang er naturlige innganger til språkstimulering for barn.



Tidlig språktilegnelse og utvikling av samspillsferdigheter er betydningsfullt for barns videre læring. I Rosenlund kartlegges alle barna på disse områdene ved to års alder.

Pedagogene benytter «TRAS, -tidlig registrering av språk», som et supplement til personalets og foreldrenes observasjoner og refleksjoner rundt barnets språklige og sosiale utvikling på dette tidspunktet.

Vi har erfaring med at barn som i to års alder viser forsinkelse i språk og sosial utvikling, har nytte av målrettet arbeid en periode, både hjemme og i barnehagen. Eventuelle behov for spesialpedagogisk hjelp og støtte blir tydeligere når vi velger å ha dette fokuset i akkurat denne perioden av barnets utvikling.

Sosial kompetanse

Vi definerer sosial kompetanse som å ha innsikt i egne følelser, oppleve å ha kontroll på følelsesuttrykk, kunne motivere seg selv, evne å gjenkjenne følelser hos andre og å kunne omgås andre mennesker på en god måte.

Rosenlund barnehage har siden juni 2020 vært sertifisert EQ-barnehage. EQ står for emosjonell intelligens, og er fundamentet i hele vår pedagogiske tankegang.

EQ handler om menneskers emosjonelle kompetanse. Å være EQ-barnehage betyr at personalet har kompetanse til å ta ansvar for egne følelser på en konstruktiv måte. Gjennom kurs og øvelser gir vi de ansatte en mulighet til å få en nær, kjærlig og slitesterk relasjon til seg selv. Målet er at alle ansatte skal ha deltatt i 1 års fordypning i EQ-kompetanse, i regi av EQ Instituttet.



Med høyt fokus på EQ og med økt emosjonell kompetanse, vil personalet i større grad kunne evne å møte alle barn med et ikke-dømmende menneskesyn og med 100% ansvar for relasjonen. Dette gjenspeiler et barnesyn der man ser barn som likeverdige, men ikke likestilt. Den voksne vil alltid ha mer erfaring og kunnskap, og er derfor den som må veilede barnet mot kloke valg og handlinger, og motivere barnet til gode tanker om seg selv og andre.

Gjennom høyt fokus på EQ, vil barna ha bedre forutsetning for å lære å respektere egne og andres følelser. Visjonen er å fremme barnas emosjonelle intelligens, og med det styrke språkutviklingen og barnas evne til relasjonsbygging.

Vi har erfart at arbeidet med sosial kompetanse avhenger av personalets evne til anerkjennende kommunikasjon. Vi ønsker å se barna for hva de er og ikke for hva de gjør. Personalet skal alltid møte barna med et ønske om å forstå deres opplevelser, tanker og forestillinger. Også når disse ligger langt fra personalets opplevelse.

Når vi tar barnets perspektiv og forsøker å se verden fra deres ståsted, er vi med å sette ord på og synliggjøre barnets opplevelse av seg selv. Slik bidrar samspillet med personalet til at barna får det språket de trenger, for å kunne uttrykke følelser, behov og hvordan de har det med seg selv og andre. Vi ønsker at barna gjennom å bli møtt, sett og tatt på alvor, vil kunne ta seg selv på alvor og tenke gode tanker om seg selv.

Vi opplever at barn som deler tanker og følelser, får mer ro og bedre oversikt over egen tilværelse.

Vi har gjennom mange år erfart at barn som blir møtt empatisk, utvikler forståelse og gode ferdigheter til å møte seg selv og andre menneskers følelser og behov på en positiv måte. Dette er et av de viktigste mobbeforebyggende tiltaket vi kan ha i barnehagen.

Motorikk

Å få varierte erfaringer med fysisk aktivitet og egen kropp er viktig. I Rosenlund ønsker vi å legge til rette for at barna får varierte erfaringer med bruk av egen kropp. Vi vektlegger hele spennet mellom grovmotorikk, finmotorikk og hvile. Barnehagen skal bidra til at barna, gjennom ulike aktiviteter, ute og inne, blir kjent med kroppen og utvikler bevissthet om egne og andres grenser. Fysisk aktivitet er avgjørende for at barna skal oppnå normal vekst, utvikle muskelstyrke, motoriske ferdigheter og oppleve mestring og glede. Dette gir helsefordeler som barna kan dra nytte av hele livet.

Barnehagens utelekeplass har varierte utfordringer som klatreapparater, husker, sklie, sykler, trillebårer, store spader, sletter, bakker og trapper. Barna kan hjelpe til med enkelt hagearbeid og vedlikeholdsoppgaver. Barna har fast utetid hver dag.

Skogsområdene i nærmiljøet tilbyr variert underlag som trær, fjell, steiner og røtter. Skogområdene Finstadskogen og Hebekkaskogen blir hyppig brukt av alle aldersgrupper.

For å imøtekomme 4 og 5 åringene økte behov for grovmotorisk aktivitet, får de ukentlige tilbud om gym på Folkets hus i vinterhalvåret.

Inne inviterer de ulike rommene og miljøene til variert bruk av kroppen. Alle møbler er tilpasset barnas høyde, slik at de kan være mest mulig selvstendig i hverdagen. Både barn og voksne initierer og organiserer ulike typer hinderløyper inne.

Barnas individuelle behov for ro og hvile kartlegges i samarbeid med foreldrene, og ivaretas i alle aldersgrupper.

Hverdagsaktiviteter

Hverdagsaktiviteter er rutineaktiviteter som gjentas hver dag (av- og påkledning i forbindelse med utelek/tur, måltid, hygiene/toalett og hvile) Vi er opptatt av at barna i de ulike aldersgruppene skal utvikle selvstendighet i hverdagsaktivitetene.

Personalet har et gjennomgående fokus på at overgangene mellom aktiviteter og gjøremål skal foregå smidig og uten unødvendig venting.

Vi ser at hverdagsaktivitetene i barnehagen er viktige arenaer for å tilegne seg erfaring og kunnskap om de demokratiske rammer som styrer fellesskapet. Positive erfaringer med struktur og grenser i barnehagen er med på å styrke barnas danning.

Gjennom hele dagen oppmuntrer personalet barna til å ta gode valg på vegne av seg selv. Som et resultat av fokuset på hva som er bra for hvert enkelt barn, ser vi i større grad at de blir rausere, hjelpsomme og viser forståelse for andre menneskers ulike behov. På alle avdelinger deles barna i mindre grupper gjennom hele dagen. Dette bidrar til trygge rammer som stimulerer til samspill, lek og kreativitet.

Bruk av nærmiljøet

Fast på planen står ukentlige turer ut av barnehagen. Først og fremst er det viktig for barna å få erfaringer med skogområdene som er en naturlig del av nærmiljøet på Finstad, og veiene som benyttes til og fra sentrum. I dette arbeidet trekkes det inn metodikk fra Barnas trafikkklubb og barnehagens strategi for Trafikksikker barnehage.

Ettåringene tas flere ganger i uken med på korte turer i firemannsvognene. Ulike kjøretøy er av stor interesse for denne aldergruppen. Mye byggevirksomhet i nærmiljøet, gir mulighet for mange sterke inntrykk. De minste barna er sårbare for endringer på mat og søvn, dagene styres derfor mye av grunnleggende behov gjennom hele det første året.

Toåringene er litt mer forutsigbare med hensyn til mat og søvn. Turene ut av barnehagen kan derfor vare lenger. Skogen introduseres som arena for lek, aktivitet og hviling. Små grupper med en voksen og fire barn går daglig ut på tur. Da blir det færre barn inne på avdelingen, og dette gir igjen rom for konsentrasjon og ro i mindre grupper.

Fra barna er tre år, innføres en ukentlig turdag. Denne dagen har barna med mat og drikke i egen sekk. Målet er at hele gruppa eller en liten gruppe skal gå på tur i skogen eller nærmiljøet.

Ved å ha med matpakke frigjøres gruppa fra den vanlige dagsrytmen. De kan være ute hele dagen uten tanke på matserving. For barna er det en god arena å trene på selvstendighet når de må bære egen sekk, åpne og lukke sekken selv, finne frem maten sin og disponere mat og drikke gjennom turen.

Overganger

Overgang fra hjem til barnehage

Målet for tilvenningen er at overgangen fra hjem til barnehage ikke skal oppleves som et brudd, men som en utvidelse av muligheten for nye relasjoner og erfaringer.

Når små barn starter i barnehagen, er det mye nytt å forholde seg til. Derfor tenker vi på hele det første året som en lang tilvenningsperiode. Tilvenningen til Rosenlund barnehage starter allerede i det første møte med barnehagen.



For barna er det ikke bare omsorgen som gis av de voksne som skaper trygghet, men også det fysiske miljøet virker inn (lukt, lys, lyd, rom...). Den første bli-kjent fasen inneholder derfor ulike aktiviteter som skal bringe hjem og barnehage fysisk nærmere hverandre. Perioden strekker seg fra tilbud om plass er akseptert i april, og frem til oppstart på høsten.

Vi vektlegger å gi foreldre og barn regelmessig tilgang på barnehagens lokaler i denne første perioden, og tilbyr minst fem besøksdager og to foreldremøter.

Den andre perioden strekker seg fra barnets første dag på den nye avdelingen og frem til foreldrene forlater barnet for et lenger tidsrom. Foreldrene deltar aktivt i barnets dag i barnehagen. Vi oppfordrer foreldre til å sette av mer tid til denne perioden enn de tradisjonelle tre dagene arbeidsgiver gir rom for. Personalet trer tydeligere frem etterhvert som barnet viser mer trygghet og den første tilknytningen starter i de nye relasjonene.

Den siste og lengste perioden av tilvenningen strekker seg fra den dagen foreldrene forlater barnet i barnehagen for å gjenoppta sine daglige gjøremål og til barnet føler seg helt trygg i barnehagen. Denne perioden varer for noen barn i noen uker, for andre et halvt år. Barna får i stor grad styre hvilke voksne, barn og aktiviteter de foretrekker. Dagene tilpasser seg det enkelte barns rytme på mat og søvn.

I tilfeller der barna viser at de blir utrygge, møtes de med anerkjennelse og empati. Noen ganger lar barnet seg lett trøste, andre ganger tar det lenger tid. Uansett ønsker vi å møte hvert enkelt barn vennlig og tålmodig gjennom hele prosessen. Vi opplever at vi i disse situasjonene befinner oss i kjernen av vårt arbeid med empatisk kommunikasjon og oppmerksomt nærvær.

Overgangen mellom avdelinger

Rosenlund barnehage er organisert slik at det hvert år tas opp 14 nye ettåringer på ettårs avdelingen; Tommeliten. Disse 14 barna går sammen helt til de slutter i barnehagen for å begynne på skolen.

For at miljøet til enhver tid skal stimulere til utvikling og progresjon, bytter barna fysisk avdeling fire ganger i løpet av de fem årene de går i barnehagen. De to første årene er det de samme voksne som er sammen med barna. I overgangen fra småbarnsavdeling til storebarnsavdeling reduseres bemanningen. Minst to av de ansatte følger barna hele veien frem til skolestart. Ukene før overgangen skal skje, er barna regelmessig på besøk på den nye avdelingen.

Overgang barnehage til skole og SFO

Overgangen fra barnehage til skole/SFO følger egen plan i hele kommunen, med blant annet skolebesøk og vennsgrupper.

Hver høst inviteres de barna som har startet på skolen til ettermiddagstreff i barnehagen. De får treffe personalet de kjenner godt, leke i lokalene og ikke minst treffe venner de hadde da de gikk i barnehagen.

Pedagogisk dokumentasjon



Å gi omsorg handler om morgens første hilsen, ettermiddagens avskjed og alle ord som blir sagt imellom.

Omsorg er bevegelsens hurtighet og styrken i det en støvel skal på en liten fot.

Omsorg er måten vi ser barna inn i øynene på når vi snakker sammen om noe barnet er opptatt av.

Omsorg er ansiktets trekk, en kropp som er vendt riktig vei og et blikk som ser alle.

Omsorg er nærhet, omhet, innlevelse, samspill og trygge rammer.

Omsorg er en personalgruppe som sammen og hver for seg finner frem til kritiske og selvreflekterende spørsmål, og som evner å se teorier som noe mer enn hva som kan samles i bokstaver og bokform.

Ulla, B(2013) Omsorgens omfattende områder

Dokumentasjon handler om å gjøre arbeidet synlig og åpent for personalet, barna og foreldrene. For barna kan dokumentasjon bidra til at de får en opplevelse av å høre til i fellesskapet, av å kunne påvirke, ha betydning og være en viktig medspiller i gruppa. Det handler om selvrepresentasjon og identitetsutvikling.

Barna og personalet, sammen eller hver for seg, benytter dokumentasjonen til refleksjon. Det igjen får konsekvens for valgene vi tar i den videre praksis og kalles det for pedagogisk dokumentasjon. Gjennom å jobbe systematisk med denne dokumentasjonen, ønsker vi å utvide personalets forståelse av barns utvikling, samtidig som vi skaper et materiale som kan benyttes i foreldresamarbeidet.

Praktiske opplysninger

Dagsrytme

Barnehagedagen styres av en dagsrytme satt ut ifra barnas behov for mat, aktivitet og hvile. Dette varierer fra avdeling til avdeling.

07.15	Barnehagen åpner. Frokost for de som ikke har spist det hjemme
08.30	Lek og aktivitet i stor og liten gruppe, ute og inne
10.30	Lunsj
12.00	Lek og aktivitet i stor og liten gruppe, ute og inne Sovetid for de som trenger det
14.00	Ettermiddagsmat
15.30	Lek og aktivitet i stor og liten gruppe, ute og inne
17.00	Barnehagen stenger

Personalets vakter fordeles innenfor åpningstiden på en slik måte at det er størst bemanning i de perioder det er flest barn i gruppa.

Mat

For å etablere gode frokostvaner, anbefales det at barna spiser frokost hjemme før de går i barnehagen. Det legges til rette for en rolig frokoststund fra kl. 7.15- 08.30 på alle avdelinger. Etter dette går barna og personalet i gang med dagens aktiviteter.

Tre dager i uken får vi levert varm lunsj fra "Barn til bords". Hver dag serveres det ettermiddagsmåltid. Det består av frukt, yoghurt/biola/ med korn eller knekkebrød/brød med variert pålegg. Detaljert informasjon om meny legges løpende ut på månedsplan.

Tirsdager og torsdager har barna med egen sekk med turmatpakke, drikke og sitteunderlag. Ved å gi barna ansvar for egen sekk og mat på tur, trenes de til selvstendighet og oversikt over egne ting.

Klær og utstyr

Alle barn må til enhver tid ha klær til bruk i all slags vær tilgjengelig i barnehagen. Fullt skift fra innerst til ytterst skal ligge i barnas hyller/skuffer.

Sykdom

At barn blir syke og smitter hverandre, er uunngåelig i en barnehage. Barn som har dårlig allmenntilstand og/eller feber skal holdes hjemme.

For å unngå at barna smittes igjen og igjen, skal de holdes hjemme til de er helt friske. Ved tilfeller av smittsomme sykdommer gis det informasjon om ulike tiltak som iverksettes i barnehagen.

Det tas spesielle hensyn til barn med kroniske sykdom.

Medisinering

Foreldre/foresatte har hovedansvar for medisineringsen av sitt barn. De ansatte i barnehagen kan kun bistå med medisineringsen i tilfeller der barnet er kronisk avhengig av medikamenter i hverdagen og der disse må gis i løpet av den tiden barnet er i barnehagen.

Medisinering skal kun skje etter skriftlig avtale mellom foreldre og barnehage.

Skjema for dette ligger på MyKid, men kan også fås av personalet på avdelingen.

Oppholdsbetaling

Foreldrebetalingen i Rosenlund Barnehage gjenspeiler de reelle utgifter barnehagen til enhver tid har til drift. Betalingen gjelder for en kalendermåned og er uavhengig av bevegelige helligdager, fridager m.m. Det betales for 11 måneder i året. Det er et ønske at alle benytter e-faktura.

Planleggingsdager

Fem ganger i året avholdes det planleggingsdager for personalet. Disse legges som hovedregel på dager grunnskolene i kommunen har fri.

Ferier

Rosenlund Barnehage holder åpent hele året bortsett fra de to midterste ukene i juli, julaften, onsdag før skjærtorsdag og helge- og høytidsdager. Uken før og etter sommerlukking er åpningstiden kl. 8-16. Dette gjelder også for 23. desember og i romjul og påske.

Foreldrene skal i god tid før ferie melde fra i hvilken utstrekning de ønsker å bruke barnehageplassen i denne tiden. Dette gjøres på MyKid. Bemanningen disse dagene blir satt etter antallet barn som har behov for å benytte plassen. Disse periodene oppfordres personalet til å ta ut overtid, ferie og avspasering, slik at voksentettheten er så høy som mulig ellers i året.

Det forutsettes at barnet har 20 virkedagers ferie i løpet av året med minst 15 virkedagers sammenhengende sommerferie i forbindelse med sommerlukking i juli. De resterende fem dagen skal meldes barnehagen senest 7 dager før de tas ut.

Serviceerklæring

Dette kan du som forelder forvente:

- Du møter et stabilt personale som både gir og tar imot informasjon rundt ditt barn.
- Personalet møter deg med respekt og tar deg på alvor.
- Du får tilbud om to foreldresamtale pr. Barnehageår.
- Du får tilbud om å delta på minst et foreldremøte pr. barnehageår.
- Barnehagen har et budsjett som legger til rette for nødvendig bruk av vikarer ved fravær og sykdom hos personalet.
- Det er utarbeidet en pedagogisk årsplan og du får fortløpende informasjon om innholdet vårt gjennom MyKid.
- Vi gjennomfører brukerundersøkelser for å imøtekomme dine tilbakemeldinger på barnehagetilbudet.

Dette kan du som forelder forvente på vegne av ditt barn:

- Ditt barn blir møtt med empati og forståelse for sine unike følelser og behov.
- Ditt barn får mulighet til å oppleve vennskap og samhørighet med andre barn.
- Samspillet mellom voksne og barn er preget av lek, læring, glede og omsorg.
- Ditt barn skal få delta i fri lek og planlagte aktiviteter, i store og små grupper.
- Barnehagen legger til rette for fysiske utfordringer og gode naturopplevelser tilpasset årstidene og været.
- Barnet får servert varm lunsj tre dager i uken og ettermiddagsmat hver dag.
- Barnehagen har HMS rutiner som ivaretar barnas sikkerhet både ute og inne.

Dette forventer vi av deg som forelder:

- Du gjør deg kjent med hva som ligger i begrepet empatisk kommunikasjon.
- Du gjør deg kjent med hva EQ (emosjonell intelligens) er, samt væremåten og menneskesynet som er knyttet til et EQ-fokus.
- Du deltar på foreldremøter og andre arrangementer i barnehagens regi.
- Du følger med på informasjon og gjør deg kjent med barnehagens planer på MyKid.
- Du gir tilbakemeldinger på hva som er bra og hva som kan gjøres bedre i barnehagen.

- Du holder barnet hjemme ved sykdom og respekterer barnehagens retningslinjer rundt smittsomme sykdommer.
- Du gir beskjed når barnet ikke kommer i barnehage.
- Du sørger for at barnet til enhver tid har hensiktsmessig klær og utstyr tilgjengelig i barnehagen.
- Du gir personalet informasjon som har betydning for ditt barns hverdag i barnehagen.